

LT 4443

设定软件

使用说明书

目录

1. 前言	3
1.1 概要.....	3
1.2 关于软件.....	3
1.3 关于商标.....	3
2. 准备	4
2.1 安装.....	4
2.2 安装卸载.....	6
2.3 驱动程序.....	6
3. 使用方法	7
3.1 程序的启动.....	7
3.2 连接.....	8
3.3 结束.....	9
3.4 时刻的设定.....	9
3.5 取得当前的设定.....	9
3.6 网络/SNMP 的设定变更	10
3.7 固件的版本的更新.....	10
3.8 工厂出厂时设定的变更.....	11
3.9 SNMP 的常数变更	11
3.10 注意事项.....	11

1. 前言

1.1 概要

本说明书，对在 Windows 环境下动作的 LT 4443 设定软件的操作进行说明。

本软件可以在以下的 Windows 环境动作。

Windows7 Ultimate 64bit/32bit 英语版，日语版，中文版（没有 SP）

Windows7 Ultimate 64bit/32bit 英语版，日语版，中文版（SP1）

1.2 关于软件

- 本软件的版权，由利达电子柱式会社所有。
- 本软件的安装，由客户自行负责。
- 本软件仅可用于所购买的机种。
- 不可对本软件进行解码，分解，读解，引用，以及进行其他的逆向工程。
- 不可对本软件进行复制，更改以及用于向第三者的分发，商业行为（租赁/为租赁活动和向第三者销售等）。
- 对本软件的改良，修改等事宜，恕不事前通知。

1.3 关于商标

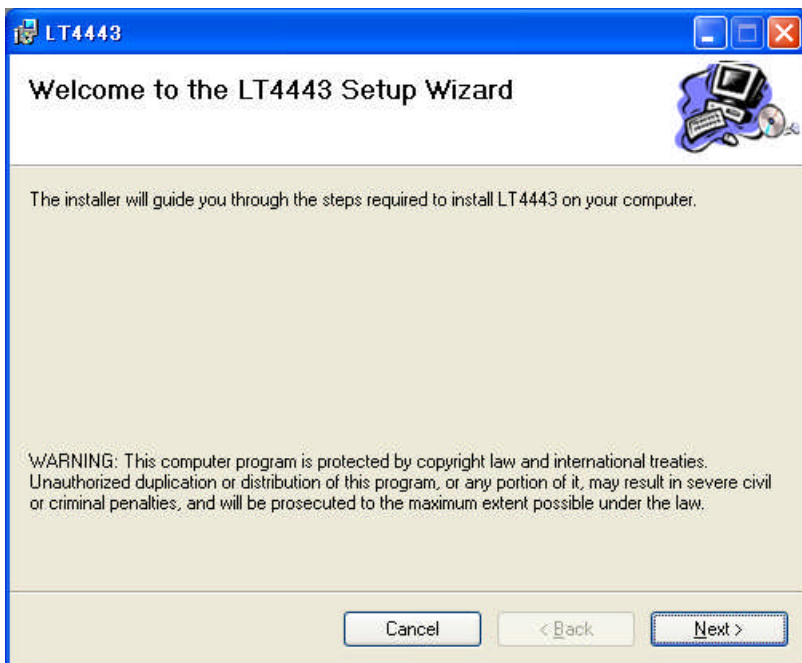
所记载的公司名以及各种产品名均为各公司的商标或者注册商标。

2. 准备

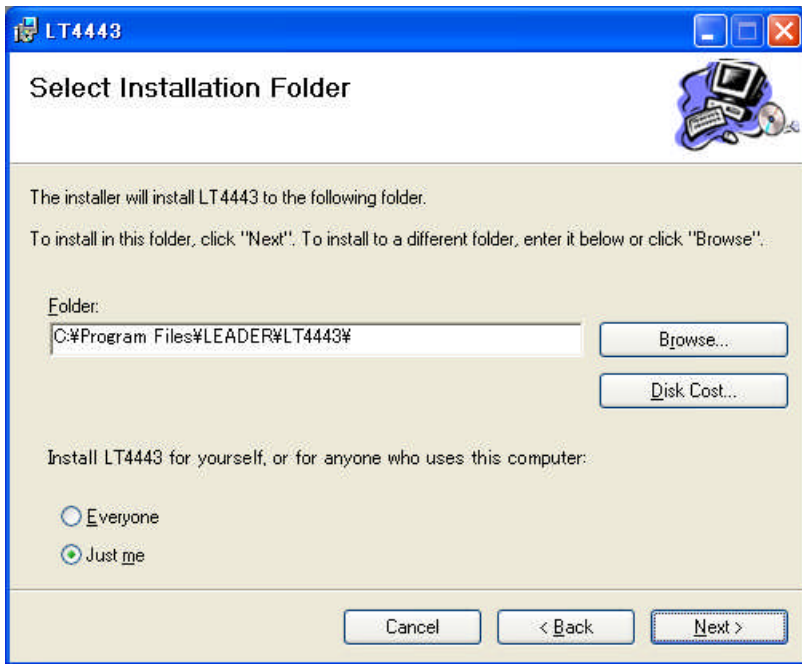
2.1 安装

执行安装程序(setup.msi)，按照安装指南进行操作。

在最初的画面，按「Next」。

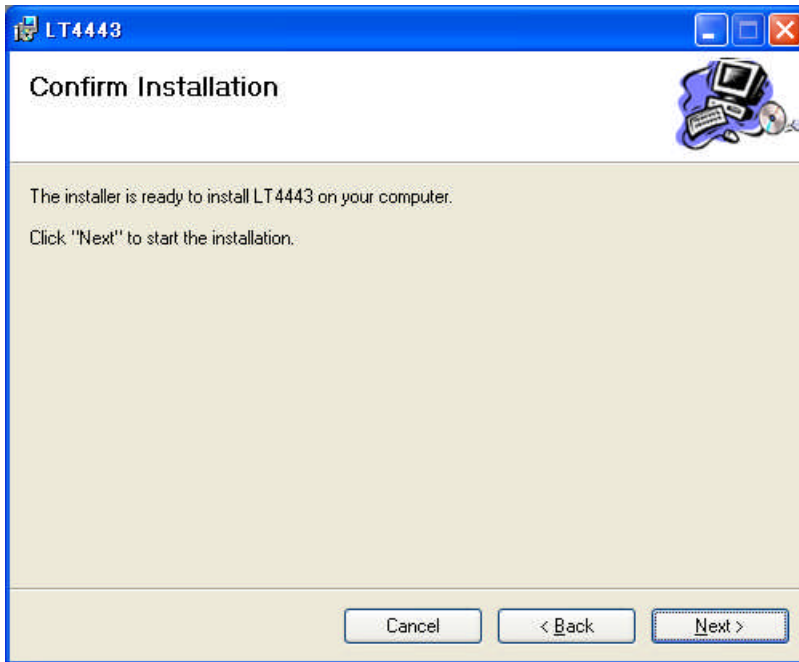


在下一个画面，设定要安装的文件夹，使用该软件的用户（选择仅限安装该软件的用，或者全员）后，按「Next」。

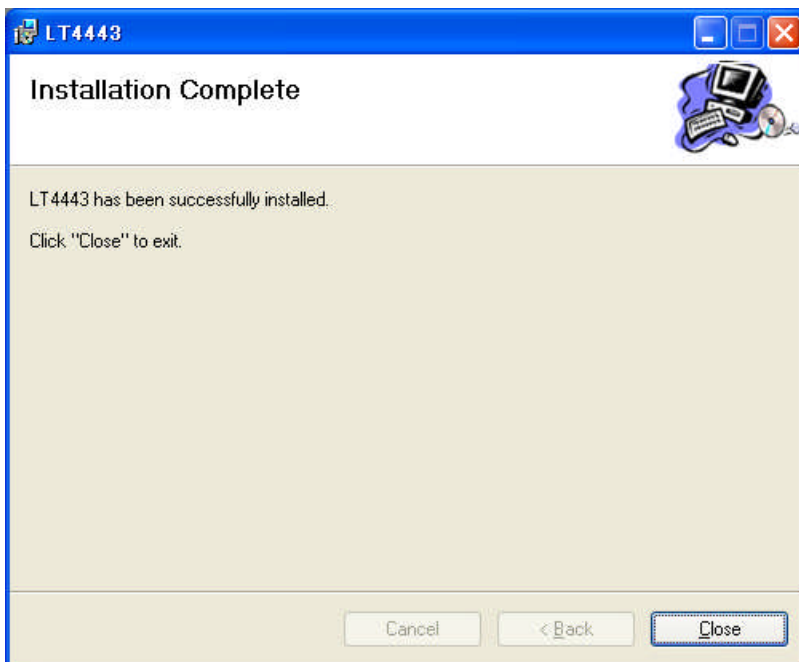


2. 准备

在下一个画面，按下「Next」实行安装。



安装完成后，按「close」结束。

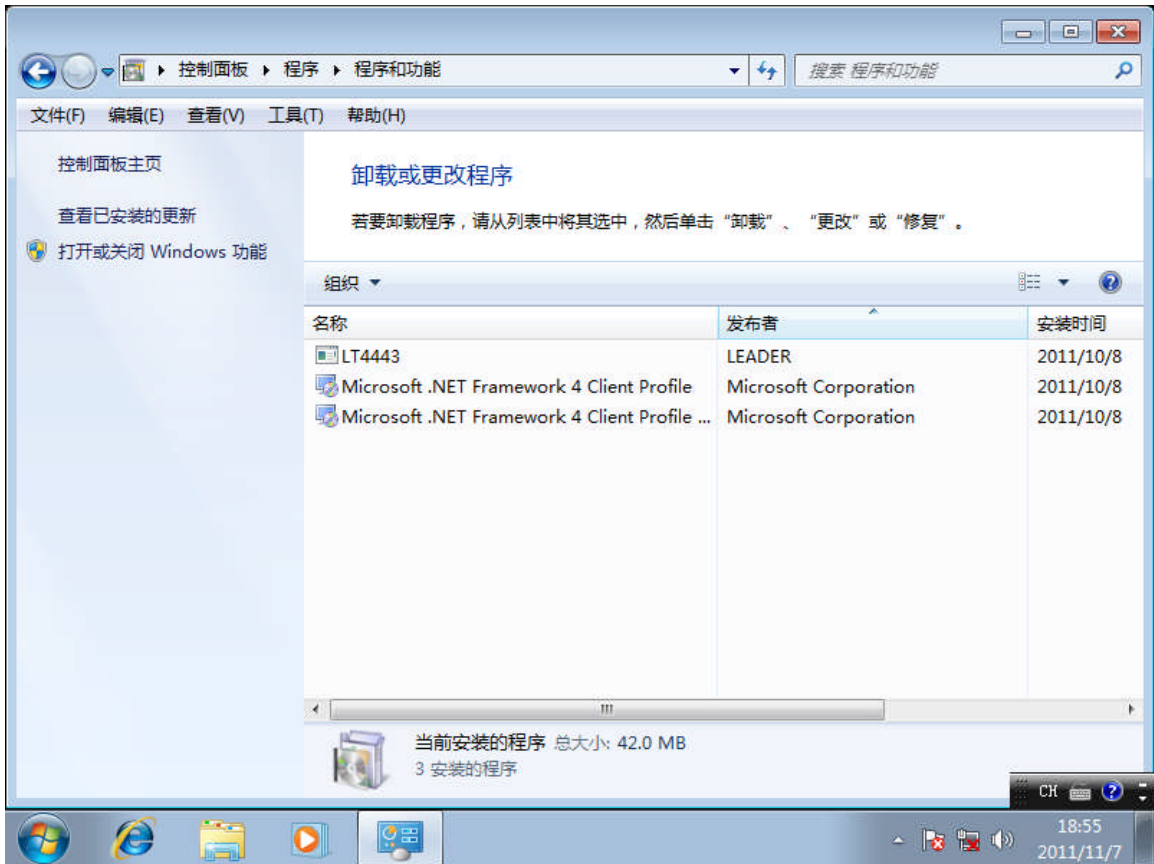


在桌面建立该程序的快捷方式和 MIB 文件夹。
并且该程序将被登录在启动菜单。

2. 准备

2.2 安装卸载

打开「控制面板」的「程序的追加和删除」，选择 LT4443，按下删除键。
按下确认对话框的「是」键，程序被删除。



2.3 驱动程序

用 USB 将本程序与 LT 4443 连接。

安装驱动程序时，需要安装 FTDI 公司提供的 VCP 驱动程序(在附属 CD 的 USB-Driver 文件夹中)。

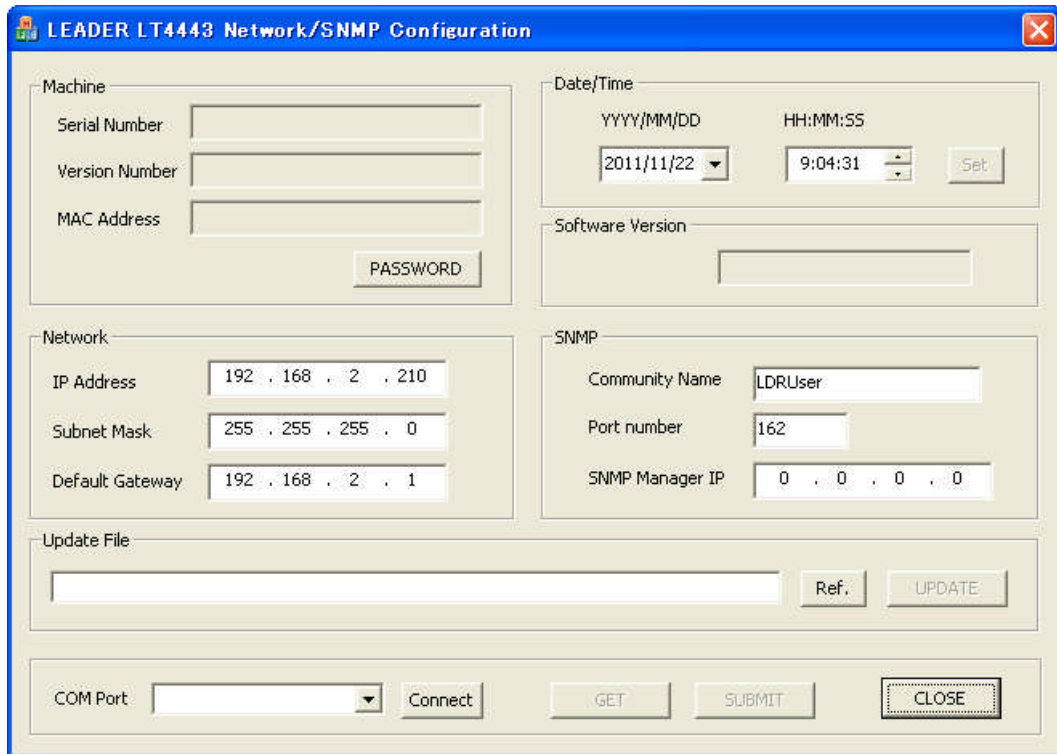
关于最新驱动程序，请参照以下厂家网页。

<http://www.ftdichip.com/Drivers/VCP.htm>

3. 使用方法

3.1 程序的启动

从开始菜单或者桌面的快捷键启动程序。



3. 使用方法

3.2 连接

用 USB 电缆连接 LT 4443。

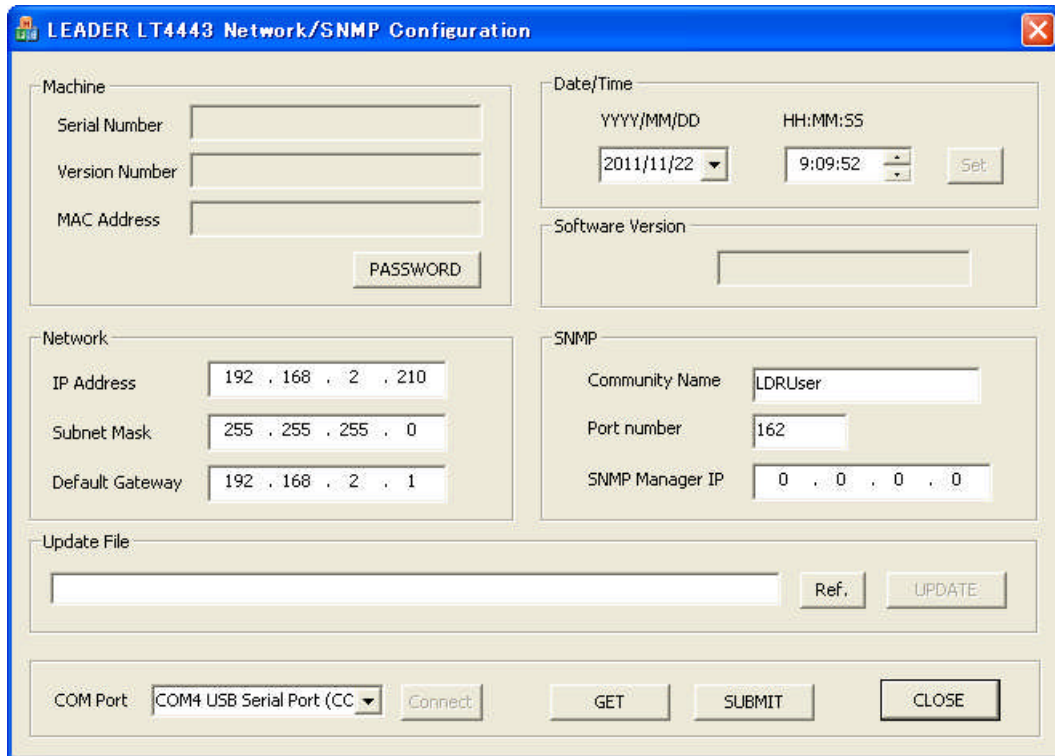
需要安装驱动程序时，请进行安装。（在附属 CD 的 USB-Driver 文件夹内）

请选择从 COM Port 连接 LT 4443 的 USB 串行端口。

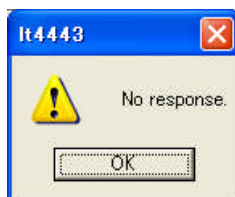
要选的串行端口不存在时，请确认 LT 4443 的电源，USB 连接，驱动程序的安装。

按 Connect 时进行串行端口连接。

连接后，Connect 按钮变为无效，通讯用按钮变为有效。



LT 4443 的电源不能接通时，不连接电缆时，会发生以下的错误。



3.3 结束

结束本程序，请按 CLOSE 按钮，或者按右上的×关闭窗口。

3.4 时刻的设定

输入日期和时间。

按 Set 按钮时，将日期和时间传送到 LT 4443。

设定正常结束时显示出下一个窗口。



发生错误时显示出「Time out」。



3.5 取得当前的设定

读取在 LT 4443 设定的值并显示出。

按 Get 按钮时取得设定。

如果正确取得显示出下一个窗口。



3.6 网络/SNMP 的设定变更

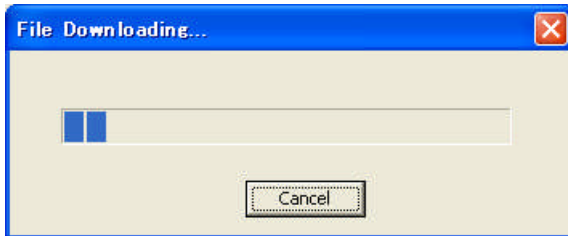
改写所需要的设定，按 SUBMIT 按钮。
设定结束时，显示出下一个窗口。



变更设定值时，请再次启动 LT 4443。再启动后，设定值变为有效。

3.7 固件的版本的更新

按 Ref 按钮，选择所提供的固件版本。
按 UPDATE 按钮时，开始更新。
显示出进度条，更新结束大约需要 5 分左右。



在中途按 CANCEL 时，更新中断。此时，固件版本的更新不能实行。
固件版本更新结束后，LT 4443 自动再启动，显示出下一个窗口。



此时，设定用的连接被解除，通讯为切断状态。

3.8 工厂出厂时设定的变更

工厂出厂时设定的变更时，需要按 PASSWORD 按钮，输入密码。
输入密码正确后，可以输入产品序号，版本号，MAC 地址。
进行变更，按 SUBMIT 按钮后，设定传送给 LT 4443。
LT 4443 再启动后，更新的值有效。

3.9 SNMP 的常数变更

要变更 SNMP 的系统情报和企业编号（相当于公司编码）时，变更在设定程序的安装时形成的文件夹中的 lt4443.ini 文件。
安装文件夹为，安装时显示出的文件，默认为 Program Files\LEADER\LT4443。

3.10 注意事项

(1) 通讯错误

在设定程序的连接中进行再次接通电源，重置时，通讯被切断。
在该状态时进行通信会发生错误，因此，请再次启动设定程序，重新进行连接。

(2) 程序更新错误

在固件更新中，发送有错误的文件，更新中发生错误的时候，有 LT 4443 不能被启动的情况。
此时，按「KEY LOCK」和「FAULT INDICATOR」开关的同时，接通 LT 4443 的电源。
由于预备程序的启动，请再次进行固件更新。
并且，固件的重写发生错误时，将自动启动预备程序。此时，请再次重写程序。
从预备程序启动时，电源异常 A, B 的 LED 点灭。

利达电子株式会社

2-6-33 Tsunashima-Higashi, Kohoku-ku, Yokohama 223-8505, Japan

电话:81-45-541-2123 传真:81-45-541-2823 <http://www.leader.co.jp>